

Парки и скверы г.Красноярска

1 часть

**Педагогический проект
Ячменева А. М.
Милютина Т. Е.**

2021 г.

Татышев – парк

- *Место расположения:* находится на самом крупном острове на реке Енисей, соединяя 2 его берега; проезд Октябрьского моста.
- Особенности парка: территория площадью около 7 км² для активного отдыха и проведения городских мероприятий: ежегодного открытого международного турнира по спортивному единоборству «Манас»; фестиваля ремесел и музыки «Татышев-фест»; семейного фестиваля «Зеленый», полумарафона «Июльская жара» и других.
- Инфраструктура: основными объектами являются:
 - спортивные тренажеры;
 - снаряды для занятий воркаутом;
 - скейт – парк;
 - лыжные трассы;
 - беговые и велодорожки;
 - площадки для командных игр в футбол, хоккей, баскетбол,
 - волейбол;
 - площадка для игры в настольный теннис.
- Предусмотрен прокат роликов, велосипедов, трициклов, веломобилей, лыж, коньков. Зимой заливается самая большая в городе ледовая площадка «Татышев – ICE», устанавливается Городская Новогодняя елка. Создан Клуб зимнего плавания. Летом открыт пляж. Есть вертолетная и спортивно-дрессировочная площадки, библиотека и фан-зона с большим экраном для просмотра онлайн трансляций матчей. Проводятся интерактивные спортивные развлечения с применением очков виртуальной реальности, игры в кикер и бильярд. Для развлекательных мероприятий установлена Центральная сцена.
- Созданы детские площадки, детский городок. Выделены места для прогулок и пикника, выгула собак. Работают несколько кафе. Установлены беседки. В зеленой зоне есть уютные места для отдыха: хвойная аллея, Главная поляна, Аллея генералов, Яблоневый сад (дендрарий). В парке можно покормить сусликов и уток, живущих там.









Центральный парк Красноярска

- # Истории Парка
- 19 век
- В 1828 году, первый губернатор Енисейской губернии А. П. Степанов, отдал первое распоряжение о создании Городского сада. На берегу Енисея огородили участок хвойного леса площадью 9 гектаров (позже зону расширили до 12,7 гектара). Потом прорубили просеки-аллеи, начали благоустраивать территорию, высаживать цветы в клумбах. И жители города сразу же потянулись сюда, чтобы посидеть на лавочках, полюбоваться рекой и живописными окрестностями.
- Особенно благоустроился сад при губернаторе Енисейской губернии В. К. Падалко (1845—1861 гг.). В это время в саду были проложены аллеи, поставлены ворота по личному проекту губернатора, выстроено летнее помещение для Благородного собрания, деревянная веранда-флигель с
- буфетом, китайская беседка с разноцветными стеклами и флюгером-"драконом" на крыше, кегельбан, павильон для музыкальных и театральных
- вечеров и терраса на берегу Енисея, с которой открывался живописный вид на противоположный берег.



Дореволюционный парк

- С конца XIX века территория парка стала сжиматься. В 1885 году солидная часть сада была отведена для постройки трехэтажной духовной семинарии. Затем через парк протянулась Береговая (ныне Дубровинского) улица, отрезавшая его от реки. Наконец, еще один солидный кусок земли у городского сада оформил некто В. А. Поляков, владелец кинематографа "Патеграф". Он построил в углу сада, на пересечении Гостинской (ул. Карла Маркса) улицы с Новобазарной площадью капитальное деревянное здание, где и стал показывать разные фильмы. В годы Советской власти кинематограф получил название "Луч".
- Журнал "Спутник по городу Красноярску" за 1911 год, сообщал: "Сад служит единственным местом прогулок для детей и взрослых, остающихся в летнее время в городе. Летом в воскресенье и праздничные дни и в некоторые дни недели устраиваются в саду платные, иногда и бесплатные гулянья, с разными увеселительными развлечениями, с музыкой, танцами, песенками, фейерверками, пусканием воздушных шаров и проч. В зимнее время иногда на главной аллее сооружается каток для катания на коньках. В юго-западном углу сада устроен детский сад с приспособлениями для разных игр и гимнастических упражнений".



Начало 20-го века

- Было время, когда в парке действовало вольно-пожарное общество. Оно построило здесь свой клуб, устраивало концерты самодеятельных коллективов. Капельмейстер В. В. Эльский создал оркестр народных инструментов, сразу же завоевавший сердца слушателей. Так, в газете "Енисей" 21 июня 1900 года появилась заметка следующего содержания: "Оркестр балалаечников, в котором приняли участие гг. любители, в том числе и Каратанов, выделяющийся своим искусством среди других, для красноярцев представляет новизну... оркестр благодаря труду и настойчивости дирижера В. В. Эльского так дружно сыгрался, что публика после первых же номеров пришла в восторг и требовала бесчисленных повторений". При этом клубу было предоставлено право взимать за вход с взрослого по 10 копеек, а с малолетних учащихся по 5 копеек в дни, когда в саду будет играть оркестр. Автор "Путеводителя по всей России" за 1900 год добавляет, что преимущественным правом бесплатного посещения парка пользуются лишь члены Общественного собрания и их семьи. Посторонние же лица должны платить за вход, даже если хотят просто выпить чаю, закусить или сыграть партию в бильярд.



30 - 40е годы

- С 1935 года городской сад стал называться Центральным парком культуры и отдыха им. А. М. Горького. Появились новые ворота, памятники М.Горькому и И.Сталину, побежали вагончики по детской железной дороге, появились разнообразные аттракционы - русские качели, карусели, силомер... Была даже парашютная вышка, с которой парни сигали вниз под восторженными взорами девчат.
- Памятны и предвоенные годы с концертами духового оркестра в "зеленом театре", выступлениями заезжих артистов и музыкантов, состязания в городки и волейбол, стрельба в тире, вихри вальса на танцплощадке... Позже в парке были организованы "городские пионерлагеря".
- В военное время, когда весь советский народ был охвачен тревогой за будущее нашей родины, призывные пункты были устроены прямо на аллеях парка. Можно сказать, что наш парк провожал всех на войну.



Детская Железная Дорога

- В 1936 году в красноярском парке была пущена первая в России Детская Железная Дорога. С тех пор прошло уже более 80ти лет, было много знаменательных событий - на смену паровозу пришли мотовозы "Юность" и затем "Мечта 00-02", который 42 года курсировал на дороге вместе с мотовозом "Юбилейный". В 2006 году у Детская дороги появилось современное здание вокзала и новые поезда. Очередной этап модернизации наступил в 2008 году - железнодорожный путь был закольцован, появилась новая посадочная платформа "Мечта". А в 2016 году дорога отметила свой 80-летний юбилей. Подарком для детской магистрали от РЖД стал новый поезд "Сибирячок".



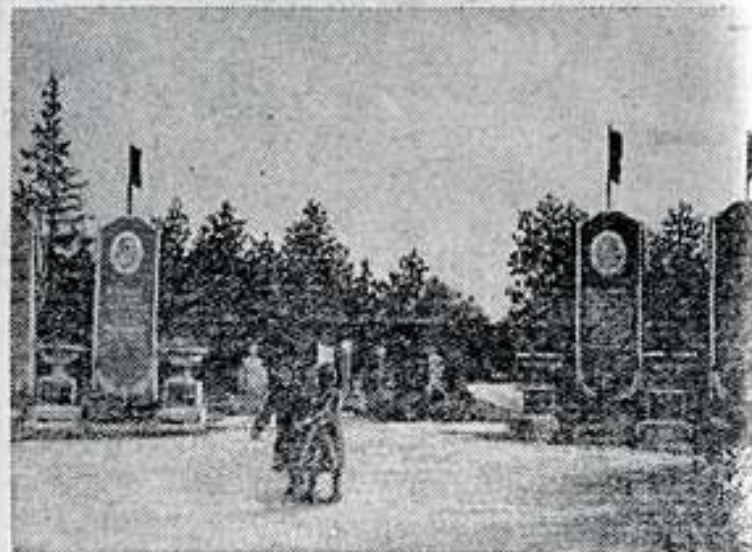
Послевоенные годы

- В послевоенный период в Центральном парке работали библиотека, зрительный зал, танцплощадка. В «зелёном театре» выступал духовой оркестр. Была осуществлена частичная замена древесных насаждений, а во второй половине 1950-х годов стал культивироваться американский клен (как позже выяснилось, это оказался древесный «сорняк»). Очень хорошо было развито цветоводство, представленное клумбами и дорожкам с цветами, среди которых выделялись розы, гладиолусы, канны.



КРАСНОЯРСКИЙ ЦЕНТРАЛЬНЫЙ ПАРК КУЛЬТУРЫ И ОТДЫХА

имени А. М. Горького (ул. Карла Маркса, 153)



ЕЖЕДНЕВНО МАССОВЫЕ ГУЛЯНИЯ

В парке функционируют библиотека-читальня, планетарий, в Зеленом театре организуются концерты артистов эстрады и спектакли

На открытом воздухе демонстрируются научно-популярные технические, хроникальные и документальные кинофильмы.

На центральной эстраде и в лекционном зале проводятся лекции на общеполитические, естественно-научные, педагогические и другие темы, концерты-лекции, литературно-музыкальные лектории.

Работают аттракционы: пир, качели, комната смея, детская железная дорога, карусель и разное настольное игры: бильярд, шахматы, шашки, домино, настольный теннис и другие. Волейбольная, баскетбольная и теннисная площадки. В дневное время для детей организована специальная площадка.

ФОТОГРАФИИ, ПАРКМАХЕРСКАЯ И КАМЕРА - ХРАНИЛИЩА ВЕЛОСИПЕДОВ И МОТОЦИКЛОВ.

РЕСТОРАН, УФЕТЫ И КНОСКИ С ПРОХЛАДИТЕЛЬНЫМИ НАПИТКАМИ.

ПАРК РАДИОФИНИРОВАН, ИГРАЮТ ОРКЕСТРЫ.

Парк открыт для посещения ежедневно с 8 ч. утра до 12 ч. ночи.

Цены на входы в будние дни: днем 50 коп., вечером 1 руб.

В дни праздничных гуляний, а также по субботам и воскресеньям: днем 1 рубль, вечером 2 рубля.



50-е годы

- В связи с ростом населения города, в генеральном плане Красноярска от 1951 года, архитекторы обратили внимание на необходимость расширения парка. По замыслу главного архитектора генплана Ю. И. Киловатова, из центра верхней береговой полосы парка предполагалось построить широкую каменную лестницу к водной и лодочной станциям. По обе стороны от лестницы намечалось строительство трибун для зрителей, которые имели бы возможность наблюдать за соревнованиями по гребле, плаванию, прыжкам с вышки и другим видам водного спорта.



Кафе «Карлсон»

- Кафе-самолёт «Карлсон» — заветная мечта красноярских детей 80-х. Зайти на борт уже было большим праздником и событием. В ассортименте кафе было мороженое в металлических креманках и песочное печенье, глазированное шоколадом... И, конечно, важно было сесть рядом с иллюминатором, чтобы разглядывать окрестности сверху. Казалось, что самолет вот-вот взлетит и улетит высоко в небо.



Центральная аллея

- В 1972 году началась реконструкция парка. Центральная аллея, обсаженная серебристыми елями, стала неузнаваемо красивой. Со временем на ней появились фонтаны. В парке открылось много интересных аттракционов.
- В 1938-1975 годах парком руководил Н. Д. Асташевский, настоящий энтузиаст своего дела. При нем коллектив неоднократно награждался за участие во всесоюзных и всероссийских конкурсах и смотрах дипломами и Почетными грамотами Министерства культуры СССР и РСФСР и ЦК профсоюза работников культуры.



Новая история Центрального парка

- С 2003 года началась новая история парка. Одно из любимых мест отдыха горожан и гостей города получило свое нынешнее имя – Центральный парк. Установили современные аттракционы, даже сейчас парк по оснащению аттракционами является лучшим по Сибири и Дальнему Востоку. Большое внимание уделяется безопасности, каждый год аттракционы проходят техническое освидетельствование, а инженерная служба парка проверяет их каждые два часа. Вход в парк сделали бесплатным. Основную пешеходную часть парка покрыли брусчаткой, отреставрировали фонтаны, открыли новый вход у кинотеатра «Луч», обустроив сквер Виктора Цоя, устанавливаются арт-объекты, рисуют граффити и художники, регулярно идет благоустройство аттракционных площадок, высаживаются тысячи цветов. В рамках акции "Давай посадим дерево в Центральном парке!" идет замена старых и сорных деревьев (клен американский) на ценные породы. К уже существующим грушевой, еловой и липовой аллеям, совместно с горожанами, высаживаются новые: сосновая, еловая, березовая, сиреневая. Собрали выставочную фото-экспозицию по истории парка.
- Круглый год в парке проходят сотни программ для детей, молодежи и старшего поколения. На протяжении нескольких десятилетий, по воскресеньям проходят танцевальные вечера для старшего поколения «В городском саду играет духовой оркестр...». По субботам на детской площадке исполняются театральные и кукольные спектакли для самых маленьких посетителей. А по воскресеньям в зеленой зоне парка проводятся концерты живой музыки от детской филармонии. Регулярно в парке проходят масштабные мероприятия количество посетителей, в которых может достигать 15-20 000 человек.
- В рамках проекта «Социальная среда» еженедельно летом на аттракционах бесплатно катаются тысячи подопечных социальных учреждений Красноярского края. А зимой на центральной аллее заливается большой праздничный каток. Любимое место отдыха красноярцев и гостей города, с каждым годом, становится все лучше, красивее и привлекательнее!



Парк им. 400-летия Красноярска

- **Место расположения:** Советский район, ул. 78 Добровольческой бригады, 4/2.
- **Особенности парка:** приятный зеленый уголок, созданный на месте бывшего пустыря в районе «Аэропорт» («Взлетка»). Разделен на зоны отдыха горожан разного возраста. На большой открытой территории парка находятся спортивные и детские площадки; оборудованы дорожки для катания на велосипедах, роликах и самокатах и пеших прогулок. Длинные дорожки выложены брусчаткой. Вдоль них установлены урны и скамейки. В парке создано искусственное озеро, вокруг которого расположены пальмы в кадках, разбиты живописные клумбы. Частью парка является Сквер предпринимателей – аллея, в которой посажены березы, дубы, рябины, ели. Территория парка находится в стадии развития. Разработан проект создания уникальных арт – объектов, связанных с историей Красноярска.





Sergey Tokarev | Tokareff.org





Государственный природный заповедник «Столбы»

- **Место расположения:** на выезде из города в сторону Дивногорска, ул. Карьерная, 26а.
- Парк является ярким брендом Красноярска и претендентом на звание объекта **Всемирного наследия ЮНЕСКО**. Создан по инициативе жителей края для защиты природы. Площадь парка — 47219 га, из них 67 км составляют туристические тропы. Около 3% «Столбов» открыто для свободного посещения. Почти 7% доступно по особому разрешению администрации «Столбов». 90% заповедника закрыто для свободного доступа как особо охраняемая зона.
- **Инфраструктура:** основной объект «Столбов» — природный комплекс, состоящий из охраняемых:
 - 189 скал и наскальных образований причудливой формы;
 - 828 видов растений;
 - 213 видов птиц и 61 вид млекопитающих.
- На пути к скалам — перевалы, где можно взять напрокат палки для скандинавской ходьбы, отдохнуть. На главном перевале работают кафе, есть качели, деревянные столы, скамейки. Установлена часовня Святого Иннокентия.
- Также в инфраструктуру входят:
 - информационно-сервисный центр «Перевал», где можно узнать о маршрутах и мероприятиях, купить сувениры, получить медпомощь;
 - научный комплекс «Нарым» (научный стационар, гостевые домики, летний палаточный городок, эко-школа «Погружение»);
 - туристический центр «Перевал» (можно погреться и отдохнуть).
- В заповеднике проходят массовые спортивные соревнования: Рождественский фестиваль, Весенние «хитрушки», Рогейн.

#История

- Государственный природный заповедник «Столбы» расположен на северо-западных отрогах Восточного Саяна, граничащих со Средне-Сибирским плоскогорьем. Это один из старейших заповедников России. Площадь его территории составляет 47,2 тыс. га.
- Заповедник был основан 30 июня 1925 года по инициативе жителей города Красноярск для сохранения природных комплексов вокруг живописных сиенитовых останцев — «столбов». Когда-то магма застыла в глубине столбинского нагорья, но около сотни крупных и множество небольших скал в результате выветривания и вымывания «вышли» на поверхность. За миллионы лет они приобрели причудливые очертания, за что и получили собственные имена. Геологический разрез горных пород в районе «Столбов» представлен осадочными и вулканическими толщами, имеющими возраст от кембрия (около 570 млн лет) до каменноугольного периода.
- Еще в начале XIX в. на «Столбах» бывали лишь охотники, заготовители дров, ягод, сена, грибов из немногочисленных соседних сел и казацких поселений, забредали сюда и золотоискатели. Первое посещение «Столбов» относят к 1770—1780 гг., когда старатели и золотоискатели бродили по таежным ручьям в поисках золота. Не найдя золотоносных россыпей на Базаихе, Лалетиной и Калтате, этот район надолго забросили.
- Вопрос об организации заповедника возник в 1919 г., когда Красноярский отдел Русского географического общества, губернское земельное управление и Союз красноярских художников возбудили перед Енисейским губревком ходатайство об издании специального декрета в целях охраны урочища Столбы, и в 1920 г. лесной участок площадью 4 кв. версты в самых верховьях реки Лалетиной был объявлен защитным. Несмотря на это, разрушение природы «Столбов» продолжалось, требовались более серьезные меры. В октябре 1923 г. Красноярское географическое общество направило в Главнауку Наркомпроса РСФСР проект организации государственного заповедника «Столбы», который был подготовлен активистом общества ботаником А. Л. Яворским. Проект был поддержан директором краеведческого музея зоологом А. Я. Тугариновым, а также художником Д. И. Каратановым. Благодаря их усилиям и был взят под охрану этот уголок сибирской природы.
- В октябре 1924 г. отдел охраны природы Главнауки Наркомпроса РСФСР постановил расширить площадь охраняемого участка до 24 кв. верст и объявил эту территорию геологическим заповедником. Управление им было возложено на Красноярский отдел Русского географического общества. Тем не менее массовые рубки строевой древесины в урочище возобновились. Для более надежной охраны 30 июня 1925 г. Енисейский губисполком издал постановление о заповеднике «Столбы» площадью в 3 960 га. Его территория оставалась открытой для посещения, но любое хозяйственное воздействие на естественную обстановку строго запрещалось. Все ранее построенные здесь избышки были отнесены от скал на дальнейшее расстояние.
- В начале 1936 г. постановлением Красноярского крайисполкома площадь заповедника «Столбы» была увеличена до 5, а в 1938 г. — до 11 тыс. га. В апреле 1946 г. распоряжением Совета Министров РСФСР площадь заповедника была увеличена до 47,2 тыс. га за счет территории правобережья реки Маны (район дальних Столбов). В настоящее время площадь заповедника составляет 47,156 тыс. га (6 га было изъято в 1968 г. при строительстве канатно-кресельной дороги).
- Скальные объекты — главная достопримечательность заповедника. Благодаря им «Столбы» и получили свое название. Почти все скалы заповедника имеют имена. Названия некоторых горных хребтов восходят к тюркским корням (Абатак, Каштак, скалы Такмак, Кизямы, Таганай, Кармагульники). Многие названия были даны местными крестьянами и охотниками. Всего скал-останцев в заповеднике «Столбы» насчитывают более 100 высотой до 90 м.
- Вся территория заповедника разделена на три части с разным режимом охраны. Наиболее посещаемая и знакомая для туристов зона — это туристско-экскурсионный район, занимающий не более 3 % всего заповедника. Большая часть заповедника (90 % площади) закрыта для посещения. Доступ в нее разрешен только сотрудникам заповедника для выполнения природоохранных и научно-исследовательских работ. Между двумя зонами выделена третья — буферная зона (около 7 %) с ограниченным доступом на территорию.





Красноярский парк флоры и фауны «Роев ручей»

- **#История**

- ...Сегодня трудно поверить, что этого парка когда — то не было, настолько мы привыкли к нему. Официальной датой открытия «Роева ручья» является 15 августа 2000 года, но фактически история зоопарка уходит вглубь времен.
- Предшественником зоопарка можно считать живой уголок, созданный в пятидесятые годы в туристско-экскурсионном районе красноярского заповедника «Столбы» для защиты животных от браконьеров. Любовь к животным, интерес к изучению их поведения; желание помочь тем из них, кто попал в беду, привело к тому, что Елена Александровна Крутовская, известная в Красноярске как зоолог, писательница и поэтесса, создала «Приют доктора Айболита». В создании приюта неоценимой оказалась помощь Джеймса Георгиевича Дулькейта, принятого в 1952 году на должность наблюдателя метеостанции заповедника. Он был мастером на все руки – от заготовки дров и сена до строительства вольеров и изготовления клеток. Был он и прекрасным фотографом, и неплохим художником. За годы работы в заповеднике он стал помощником, единомышленником, другом, мужем Е.А. Крутовской. Все пятидесятые годы «Приют доктора Айболита» не признавался официально и не финансировался. Друзья-столбисты помогали, чем могли. Только в 1961 году приют получил статус живого уголка заповедника «Столбы». Небольшой живой уголок при заповеднике «Столбы» существовал не одно десятилетие. С годами уголок рос, его коллекция была достаточно обширной и разнообразной для зооуголка Сибири. Выживал приют для животных в основном за счет энтузиазма его сотрудников. Красноярцы чем могли, помогали животным. Существование живого уголка явилось одной из предпосылок создания парка флоры и фауны в Красноярске.
- В декабре 1999 года по инициативе Главы города Красноярска Петра Ивановича Пимашкова было принято решение о создании парка флоры и фауны, в котором будут созданы самые лучшие условия для сохранения редких видов животных. Название «Роев ручей» было присвоено по итогам городского конкурса по имени ручья, протекающего рядом. «Роев» — от слова «рыть»: в XIX веке по ручью мыли золото. Институту «Красноярскгражданпроект» было поручено разработать проект строительства парка в живописном предместье Красноярска. Месторасположение парка было определено на берегу Енисея, где он крутыми террасами спускается к холодным водам могучей сибирской реки, где открывается великолепный вид на величественные отроги Восточного Саяна, по соседству со знаменитым сибирским «садом каменных цветов» — заповедником «Столбы». 7 июня 2000 года Постановлением Главы города был утвержден Устав и создано муниципальное учреждение «Красноярский парк флоры и фауны «Роев Ручей». Он стал первым зоопарком, построенным в России в XXI веке. Именно животные из живого уголка заповедника «Столбы», а также звери, прибывшие из ближайшего к нашему городу Новосибирского зоопарка, известного своей большой коллекцией животных, положили начало зоологической коллекции парка.







Парк «Остров сокровищ»

- **Место расположения:** Свердловский район, на выезде из города, ул. Свердловская, 291.
- **Особенности парка:** парк аттракционов на территории парка «Роев ручей». Уникальный тематический парк за Уралом. Имеет награды «Golden Pony Awards», «Хрустальное колесо».
- **Инфраструктура:** главные объекты Парка «Остров сокровищ»– тематические аттракционы, батуты. Работают Пиратский городок, пневматический тир, автодром, страйк-тир.
- Территорию украшают скульптуры, изображающие пиратов и тематическую атрибутику: фрегаты, сундуки, пальмы; фонтаны, искусственный пруд с высоким каменным ограждением для катания на лодках. Много зелени. Установлены лавочки, беседки, есть бесплатная зарядка телефонов. В парке расположены кафе «**Лавка пирата**», таверна «**Тортуга**», детский бар. Много интересных зон для фотосессий. Открыта лавка сувениров.



Фан-парк «Бобровый лог»

• #История

- В 2004 году инициатива губернатора Красноярского края о строительстве в Красноярске Фанпарка «Бобровый лог» нашла поддержку у руководства компании «Норильский никель», а также органов исполнительной власти регионального и муниципального уровней. На краевом уровне статус проекта был определен как государственно-частное партнерство, на городском - как объект муниципального значения.
- Официальное открытие Фанпарка «Бобровый лог» состоялось 3 декабря 2006 г.
- Реализация проекта осуществлялась поэтапно:
- В декабре 2006 года была сдана в эксплуатацию 1-ая очередь объектов Фанпарка в формате «Горнолыжный комплекс». При строительстве Фанпарка применялся мировой опыт проектирования канадской компании Ecosing, учитывались особенности рельефа местности и близость объекта к природному заповеднику «Столбы». Природные параметры зоны катания были улучшены за счет современной искусственной системы снегообразования и снегоуплотнительной техники, что позволяет обеспечить горнолыжный сезон продолжительностью шесть месяцев. Открытые объекты предоставляют посетителям Фанпарка условия для комфортного зимнего спорта, активного отдыха и развлечений с учетом высоких мировых требований и стандартов.
- В июле 2007 года в формате «Парка отдыха и развлечений с элементами всесезонной программы» были введены объекты 2-ой очереди: комплекс «Мираж» с пляжной зоной и открытым бассейном, экстремальный аттракцион «Родельбан». В июле 2008 года инфраструктуру комплекса дополнили новые всесезонные объекты формата open-air: «Аллея беседок для пикников», аттракционы «Зипрайдер», панорамный бар в пляжном комплексе «Мираж».
- **Особенности парка:** территория площадью 80 га для рекреаций, проведения спортивных мероприятий, деловых встреч. Уникальный парк подобного вида за Уралом. Одновременно здесь могут отдыхать до 10 тысяч посетителей.
- Инфраструктура: в парке работает горнолыжный комплекс с 14 трассами разной степени сложности и искусственной системой оснежения; из них
- 8 соответствуют мировым стандартам. Созданы склон для сноутюбинга и каток. Предусмотрен прокат снаряжения. Любителями горнолыжного спорта и сноубординга основан Funpark Club.
- В фан-парке расположены:
- веревочный комплекс «Высотный город»;
- сервис-центр «Оазис»;
- SPA-центр «Колодец»;
- бильярдная «Место встречи»;
- магазин сувениров.





